



Förstudie

Upprättad: 2019-03-04

Mattias Heimdahl

# Förstudie – Koncept Förstärkt Medmänniska

## Bakgrund

Ett antal räddningstjänster har identifierat områden som på grund av sin geografiska placering har lång tid till hjälp i händelse av olycka. Räddningstjänsten Medelpad var en av de första organisationerna som lanserade konceptet "Förstärkt Medmänniska". Förstärkt Medmänniska handlar om att på ett strukturerat sätt engagera frivilliga resurser i dessa områden för att minska konsekvenserna av olyckor. Räddningstjänsten erbjuder en fyra timmar lång utbildning i brand, räddning och hjärtlungräddning på de utvalda platserna för att presentera innebörden av konceptet, skapa insikt och intresse samt höja kunskapen hos deltagarna. De personer som är intresserade och vill gå vidare med att engagera sig som Förstärkt Medmänniska får viss utrustning. I händelse av olycka skickar SOS Alarm ett SMS till de Förstärkta Medmänniskor som är boende i närheten av olycksplatsen. Att vara Förstärkt Medmänniska innebär inte att man tar över någon myndighets ansvarsområde eller agerar som en myndighetsperson. Det handlar snarare om att vara en "förbipasserande" som kan göra vissa enkla initiala åtgärder och ge stöd och trygghet till den drabbade. I många av de orter där konceptet bedrivs har de engagerade personerna själva införskaffat defibrilatorer med hjälp av frivilliga bidrag, sponsring etc. Konceptet ger andra positiva effekter såsom sammanhållning och djupare engagemang för hembygden. De utmaningar som konceptet för med sig är bland annat att på ett tydligt sätt göra Förstärkta Medmänniskor kända för invånare och räddningspersonal. Om inte de drabbade och hjälpande har kunskap om vad Förstärkta Medmänniskor har för funktion finns risk för missförstånd och oönskade situationer. Det föreligger även ett antal juridiska frågeställningar gällande rätten till ersättning, behandling av personuppgifter och liknande som bör uppmärksammas. För att Förstärkta Medmänniskor lätt ska kunna identifieras i sin roll är de utrustade med märkta reflexvästar som räddningstjänsten bekostar. De har även en handbrandsläckare med sig för att kunna göra en första släckinsats.

Den här förstudien bygger på informationsinhämtning från Medelpads räddningstjänstförbund, intervju med Fredrik Edlund på Medelpads räddningstjänstförbund och litteraturstudier på internet.

## Medelpads räddningstjänstförbund

2012 startade räddningstjänsten i Medelpad ett projekt med syfte att stärka upp skyddet mot olyckor på landsbygden. Man valde ut fem byar som utbildades i brand, räddning och hjärtlungräddning. I dagsläget finns 10 samhällen med utbildade personer som får SMS-larm vid olyckor på orten. De personer som deltar i konceptet kallar man "förstärkta medmänniskor". Projektet grundar sig helt på frivillig basis och tanken är att bryta olycksförloppet i väntan på räddningstjänst eller ambulans.

Förstärkta Medmänniskor får SMS larm vid:

- Brand, ett antal olika händelsetyper, brand i byggnad, gräs/skogsbrand, brand i fordon m.m.
- Trafikolycka, singel, kollision, påkörd person m.m.
- Drunkning, båtolycka
- Hjärtstopp

Man uppger att de orter där konceptet är i drift har befolkningsmängd ca 40-600 personer. Minst är samhället "Naggen" på 40 personer där 7-8 st är Förstärkt medmänniska.

MRF har löpande utgifter mot SOS Alarm för SMS tjänsten på ca 10 000 kr/år. Utrustningen som är inköpt till de Förstärkta medmänniskorna har kostat räddningstjänsten ca 350-400 kr.

Projektet har haft mycket positivt utfall och man har bestämt att konceptet ska permanentas.

Till denna förstudie bifogas ett antal dokument som beskriver Medelpads projekt med konceptet förstärkt medmänniska.

## Linköpings universitet

Linköpings universitet, Center for Advanced Research in Emergency Response (CARER), har gjort en studie som handlar om civila insatspersoner, CIP. I anslutning till detta har också ett kunskapsnätverk bildats där räddningstjänster som i likhet med Medelpad bedriver liknande koncept har möjlighet att utbyta erfarenheter och utveckla verksamheten.

Forskningsrapporter samt underlag för kunskapsnätverket bifogas förstudien.

## Reflektion

Utifrån dokumentation från organisationer som bedriver konceptet "försäkrat medmänniska", intervju med Fredrik Edlund på Medelpads räddningstjänstförbund samt diverse andra litteraturstudier kan vissa reflektioner göras. Nedan specificeras dessa under "positivt", "negativt" och "att tänka på".

### Positivt

- Snabbare hjälp till drabbade
- Generellt ökad trygghet vid boende eller vistelse långt från tätort
- Konceptet kan bidra till att räddningstjänsten får tidigare info i händelser och därmed kan fatta beslut utifrån bättre säkerställt underlag
- Ökad sammanhållning på orten
- Kan eventuellt komplettera vår organisation på liknande sätt som exv. brandvårn

### Negativt

- Olycksrisk vid framkörning/larm
- Skaderisk vid "räddningsarbete", vissa individer är villiga att ta större risker än andra.
- Stress och fysisk/psykisk belastning
- Förstärkta Medmänniskor kan i värsta fall rent juridiskt bli skadeståndsskyldiga eller åtminstone ifrågasätta om något går fel, t.ex. förstörd egendom eller felbehandling
- Kräver resurser, tid, personal – Kontinuerligt!
- Viss ökad kostnad kopplat till utrustning, inköp av reflexvästar, brandsläckare etc.

## Att tänka på

- Överenskommelser med Landsting, SOS – Förstärkt Medmänniska måste få tillåtelse från Landsting att agera "IVPA" och abonnemang på SMS larm måste tecknas med SOS Alarm.
- Vilka typer av händelser ska anses lämpliga att "larma" Förstärkt Medmänniska på? Det är inte helt givet att exv. trafikolyckor är lämpligt med hänvisning till skydd för arbete på väg o.s.v. Skillnad på statliga-, kommunala- och enskilda vägar?
- Information måste spridas internt och externt – Förstärkt Medmänniska behöver märkas ut så räddningstjänst och drabbad inte förväxlar dessa personer med övriga.
- Försäkring behöver tecknas
- Vilka medborgare nappar på konceptet, kriterier för att få representera "Nerikes Brandkår"?
- Personer som medverkar i konceptet måste ha möjlighet till regelbunden fortbildning, uppföljning etc.
- Kamratstöd behöver omfatta förstärkta medmänniskor
- Ersättning vid medverkande i fortsatt räddningsarbete
- Sekretessbestämmelser och GDPR – Risk för att händelser sprids på sociala media?
- Konceptet kräver eldsjälur både på orten och inom räddningstjänsten för att fortleva över tid

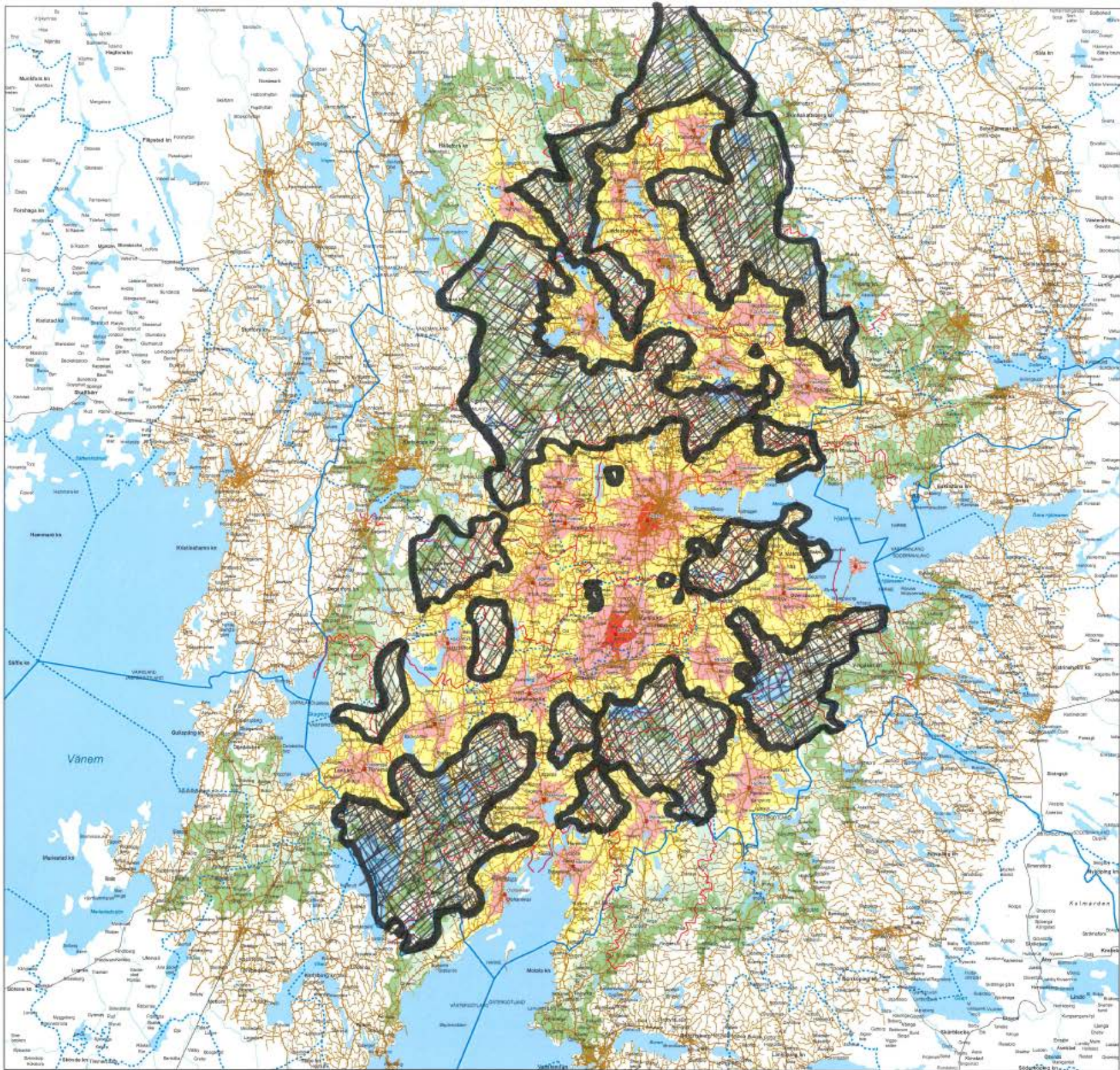
## Möjlig tillämpning på Nerikes Brandkår

Inom Nerikes Brandkår ser topografin annorlunda ut jämfört med t.ex. Medelpads räddningstjänstförbund. Vårt område består av färre antal orter som inte redan har närhet till organiserad räddningstjänst (heltid, deltid, värn). Insatstiderna är generellt kortare och därmed är behovet av koncept som förstärkt medmänniska heller inte lika stort. Nerikes Brandkår når samtliga adresser i området inom 30 minuter. Ser man till Medelpads gränsdragning där orter som blir aktuella för förstärkt medmänniska ska ha mer än 15 minuter insatstid har Nerikes Brandkår givetvis områden som uppfyller detta. Det som skiljer dessa områden i vårt distrikt mot Medelpad är att vi har väldigt låg befolkningstäthet där. Därmed blir frågeställningen dels hur stort behovet av förstärkt medmänniska är (sett till antalet olyckor i dessa områden) samt hur stora utmaningar det blir att dra igång projektet samt hålla det vid liv sett till det personella underlaget.

Förutsättningarna för att driva konceptet kan förändras över tid i samband med ändrade demografiska förhållanden exv. ett nytt bostadsområde som växer fram i ett område med långa insatstider. Det kan även vara så att ett brandvärn som står inför nedläggning kan öka behovet av ersättande säkerhetsåtgärder.

Om konceptet ska testas i någon form av pilotprojekt bör ett område i Tiveden kunna utgöra lämpligt underlag. Tiveden har generellt sett långa insatstider kombinerat med den knappa tillgängligheten på stationerna i Finnerödja och Olshammar. Tiveden har jämfört med andra områden förhållandevis stor folkmängd och det finns ett antal byar som bedöms kunna utgöra underlag för att testa konceptet. Förslagsvis kan Tivedstorp, Sannerud och Kungsbacken vara lämpliga byar att starta med.





# Insatskarta Alla stationer

En produkt från Metria AB, sep 2015  
 Analysen bygger på vägnät från Trafikverkets  
 Nationella Vägdatabas (NVDB)



### Teckenförklaring

- Brandstation
- Länsgrens
- - - Kommungrens

- Insattid
- 0 - 5 min
  - 5 - 10 min
  - 10 - 15 min
  - 15 - 20 min
  - 20 - 25 min
  - 25 - 30 min



Skala 1:230 000

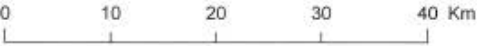


Bild: Markering av områden där Nerikes Brandkårs insattider överstiger 15 minuter.